

# Herri galdeketan parte hartuko duten 11 proiektuen aurkezpena



## PARTE HARTZE PROZESUA AMASA-VILLABONAN

Presentación de los 11 proyectos  
que participarán en la consulta popular

## 1. proposamena



Helduentzako bizi-filosofia berria eskaintzen dute.

## Zirkuitu bio-osasungarria instalatzea

**Amasa-Villabonako adinekoek ariketa arinak egiteko gune bio-osasungarriak jartzea proposatzen da. Zehazki, parkea Kale Nagusian kokatuko da, Kale Berriko 2, 4 eta 6 zenbakien atzealdearen parean. Proposamen honen bidez gizarte-premia bati erantzun nahi zaio eta aldi berean, herrian bizitza osasuntsua sustatu nahi da.**

Amasa-Villabonan badago jolaserako eta aisiarako parke bioosasungarri egoki bat. Parke horrek adinekoek jolas eta kirol jarduerak egiteko aukera ematen die. Baina, haien osasun fisikoa eta psikosoziala hobetzeko, gune berri bat ezarri nahi dugu, ahalik eta bizilagun gehienengana hurbiltzeko.

Zirkuitu edo parke bio-osasungarriak aire zabaleko berdeguneak dira, hiriguneetan kokatuak eta trebatzeko hainbat gimnasia-aparatuz hornituak. Helduentzako bizi-filosofia berria eskaintzen dute, aisiaz osasunez gozatzeko aukera izan dezaten.

Ekimen horren helburua da miokardioaren hipertrofia progresiboa eta bakartze soziala saihestea, hezur-masako arazoak atzeratzea, eta adinekoen arnasketa-sistema eta motrizitatea hobetzea, gimnasio tradizionaletan garatutako ariketa-sistemak erreproduzitzen dituen kirol-ekipamenduan oinarritutako ariketen bidez.

Entrenatzaile pertsonala balitz bezala, pertsona bakoitzak aparatuak erraz erabili ditzake eta gorputzaren atalak indartu, baita indarra, koordinazioa, oreka, elastikotasuna eta/edo arintasuna sustatu ere. Gainera, makina bakoitzak azalpen labur bat izango du, ilustrazioen bidez, makina hori behar bezala erabili ahal izateko.

**Gorputza eta burua  
forman mantentzeko  
espazioak.**

Parke bio-osasungarria Amasa-Villabonako Kale Nagusian jartzea proposatzen da, Kale Berriko 2, 4 eta 6 zenbakien atzealdearen parean. Aukeratutako kokalekuan entrenimendu-elementuetara heltzea erraza izango da, oztopo arkitektonikorik ez dagoelako; beraz, irisgarria izango da herriko bizilagun guztientzat.

Proiektu honek gure adinekoek herrian duten garrantzia eta balioa erakusten du. Euren interesak eta beharrak zaindu nahi ditugu, eta aisiarako gune bat eskaini nahi die-

gu, sentitu eta eurena egin dezaten. Proposamen honen bidez gizarte-premia bati erantzun nahi zaio eta aldi berean, herrian bizitza osasuntsua sustatu nahi da. Gainera, zifrek berez hala adierazten dute; izan ere, biztanleen artean adinekoen ehunekoa mundu osoan hazkunderik handiena duena da, bizi-itxaropenak gora eta jaiotza-tasak behera egin dutelako.

Ongizateko eta osasuneko  
zerbitzu publiko interesgarria  
betetzen dute.



Zirkuitu bio-osasungarria kokatuko litzakeen zonaldea.

Zahartze aktiboak pertsonen bizi-kalitatea hobetzea ahalbidetzen du, bizitza osasungarria, parte-hartzailea eta segurua izateko euren garapen-aukerak erraztuz. Horregatik, ezinbestekoa da bizi-ohitura osasuntsuak garatzea, eta ohitura horien artean ezinbestekoa da ariketa fisikoa egitea, adinekoen beharretara egokituta.

Gune bio-osasungarri bakoitzaren diseinuak eremu guztiak edo espezifiko batzuk har ditzake, hasierako proiektuaren diseinuaren arabera eta erabilgarri dagoen espazioa kontuan hartuta. Villabonan ekimen hori egi bihurtzeko 15.000 euroko inbertsioa egin behar da, elementuak hornitzeko eta jartzeko.

Aurrekontua

**15.000**



Con este circuito se pretende dar respuesta a una necesidad social.

## Instalación de un circuito biosaludable

En Amasa-Villabona existe un parque biosaludable para la recreación y el esparcimiento que permite a las personas mayores realizar actividades lúdicas y deportivas. Pero queremos, en aras de mejorar su salud física y psicosocial, instalar uno nuevo para acercar estas zonas a todos los vecinos posibles.

Los parques biosaludables son espacios verdes, ubicados en los núcleos urbanos y compuestos por diferentes aparatos para ejercitarse, que aportan una nueva filosofía de vida para las personas mayores, de manera que puedan disfrutar de su tiempo de ocio con salud.

Esta iniciativa persigue evitar la hipertrofia progresiva del miocardio así como el aislamiento social, conseguir retrasar los problemas de masa ósea, mejorar el sistema respiratorio y la motricidad en los mayores mediante ejercicios basados en un equipamiento deportivo que reproduce los sistemas de ejercicios desarrollados en gimnasios tradicionales.

Como si de un entrenador personal se tratara, cada persona puede manejar los aparatos y fortalecer las distintas partes del cuerpo.

Se prevé la instalación del parque biosaludable en la calle Mayor a la altura de la trasera de los números 2, 4 y 6 de la calle nueva. El importe para el suministro y la colocación de los elementos es de 15.000 euros.

## 2. proposamena



Oinezkoentzat jartzea proposatzen den kaleak gaur egun duen itxura.

## Txermin auzoko ikastolaren ondoko kalea oinezkoentzat jartzea

**Proiektu honekin hainbat helburu lortuko lirake; eremua biziberritzea, pertsonen joan-etorria erraztea eta adingabeen eta haien laguntzaileen segurtasuna hobetzea ikastolako sarrera eta irteeretan.**

Eremuaren biziberritzeari dagokionez, aipagarria da Txermin auzoan 350 etxebizitza inguru eta 80 lokal daudela, eta horietatik 7 lokalek baino ez dutela jarduera komertziala. Auzoaren egoera okertu egin da azken urteotan, eta horren emaitza izan da pixkanaka ixten ari direla bertako zerbitzu, merkataritza eta ostalaritzako jarduera guztiak.

Txermin auzoan aisialdiko jarduera eta udal-baliabide gutxi daude, eraikinen antzinatasuna 50 urte ingurukoa da eta auzoko biztanleria zahartzen ari da. Arrazoi horiek direla eta, beharrezkoa da auzoa biziberritzeko proiektuak garatzea, ekonomia eta zerbitzu jarduerak berreskuratu ahal izateko eta herritarrak auzorantz erakartzeko.

Txermin auzoko 19, 21, 23 eta 25 atarien eta Zubimusu Ikastolako alboaren arteko kale-zatia ikastolara joaten diren haurren senide eta adingabeentzako pasabide arrunta da eta ikasturtean zehar goizero haur eta heldu ugari igarotzen dira bertatik.

Txermin 25 eta 23 zenbakidun etxebizitzaren atzealdeko espaloia oso sigi-sagatsua geratu da duela urte batzuk

atari horietan igogailuak jarri izanaren ondorioz. Hau da, igogailuak jartzeko fatxadaren eraikitako irtenguneek espaloia okupatzen dute eta horren ondorioz, espaloien trazadura (lehen zuzena zena) egokitu behar izan zen.

**Pertsonen zirkulazioa erraztu eta segurtasuna hobetzea helburu garrantzitsuak dira.**

Ziurrenik espaloia horrek ez ditu irisgarritasun-baldintzak minimoak betetzen. Aurreikuspenen arabera, 21. eta 19. atarietan ere igogailuak jartzeko obra berriak egingo dira, kaleko hurrengo zati horretan ere sigi-sagako espaloia bat ezarriko da.

Espaloien trazadura horren ondorioz, espaloia hori gutxiago ibiltzen da eta jendea errepidetik edo ikastolaren ondoko espaloitik ibiltzen da. Ikastolaren eraikinaren ondoko espaloia horrek metro bat baino gutxia-

goko zabalera du eta, beraz, bi pertsonak kontrako noranzkoan erabiltzen dutenean, batek galtzadara jaitsi behar izaten du besteari pasatzen uzteko. Hori dela eta, ikastolaren ondoko kale-tarte hori deserosoa eta arriskutsua da.

**Kalea oinezkoentzat izango da eta irisgarritasun baldintza egokiak izango ditu.**



Oinezkoentzat izango litzatekeen kalea.

Aparkalekuei dagokienez, Txermineko 21. eta 19. atarrietan igogailua jartzeko eta espaloia okupatzeko obra horiek ikastolaren ondoko aparkaleku guztiak kentzera behartuko luke. Beraz, tarte horretan 4 aparkaleku baino ez dira geratuko.

Eremu seguru eta atsegina izango da. Kalea oinezkoentzat izango da eta irisgarritasun baldintza egokiak izango ditu; bidearen kota espaloien mailaraino altxatuko litzateke eta guztia espaloi gisa erabiliko da.

Autoen norabideetan aldaketak egingo dira baina ez dute eragin handirik izango irisgarritasunean. Txermin plazako garaje komunitariorako sarbidea, auto/kamioien aparkaleku handirako atzeko sarbidea eta Otelarrerako sarbidea (Fleming, futbol-zelaia) bermatuta egongo dira, Batzokiaren aurrealdeko tarte bi noranzkotan jarriko baita.



Situación actual de la calle.

## Peatonalizar la calle junto a la Ikastola de Txermin

Con este proyecto se conseguirían varios objetivos; revitalizar la zona, facilitar el tránsito de peatones y mejorar la seguridad tanto de los niños y las niñas como de sus acompañantes, en las entradas y salidas de la Ikastola.

A su vez, es necesario desarrollar proyectos de regeneración del barrio que permitan recuperar actividades económicas, de servicios y atraer a la ciudadanía hacia el barrio.

Probablemente las aceras de esta calle no cumplen las condiciones mínimas de accesibilidad, lo que supone que la gente transite por la misma carretera o por la acera junto a la ikastola. Esta tiene menos de un metro de ancho, y al cruzarse dos personas, una se ve obligada a bajar a la calzada para dejar paso a la otra. Por ello, este tramo de calle junto a la ikastola resulta incómodo y peligroso.

Esta obra supondrá hacer varios cambios en el tráfico pero que no afectarán a la accesibilidad. El acceso los garajes de la plaza de Txermin, el acceso al aparcamiento de coches/camiones y a Otelarre, escuelas, campo de fútbol, estarán garantizados, ya que el tramo de la carretera de enfrente del Batzoki se habilitará en doble sentido.

Aurrekontua  
**60.000**



## 3. proposamena



Oinezkoentzako pasabidea eta gunee berdea izango ditu parking berriak.

## Txermingo aparkaleku berria

**Bertako herritarrentzako aparkaleku faltaren arazoa begibistakoa da. Hala adierazten dute herritar askok, baita merkatarien elkartearen azterketek ere. Beharrezkoa da udalerriko erdiguneko ibilgailuen trafikoa arintzea, aparkalekuari kalitatezko alternatiba bat eskainiz.**

Aurreko legegaldian, Txermingo aparkalekua osorik birgaitzeko proiektu bat enkargatu zen izaera estrategikoarekin. Enkargu horren arrazoiak agerikoak ziren: udalerrian, erdigunetik 10 minutura, ibilgailuentzako kalitatezko aparkaleku bat izatea zen helburua, Villabonako egungo aparkaleku-arazo larriak, gure herriko merkataritza-jarduera oztopatzen baitute.

Egungo aparkalekuaren egoera negargarria da: lurzorua egoera txarrean dago, argiztapen egokirik eza, mugikortasun urriko pertsonentzako plazekiko errespetu falta, zikinkeria, berdeguneak gero eta hondatuagoak daude neurri handi batean kamioien jarduera ez egokiagatik, etab.

Hori gutxi balitz, Txermingo aparkalekua Gipuzkoa osorako kamioien parking ez ofizialean bihurtu da (aparkatzen duten kamioien %5 baino ez dira udalerrikoak).

Baita ere, autokarabanen lurraldeko aparkaleku iraunkor bihurtzeko bidean da. Bi kasutan, Villabonako udalak ez du ezer kobratzen zerbitzu hori emateagatik.

Aparkalekuaren jarduera berriak hainbat helburu ditu: kalitatezko aparkalekua eskaintzea udalerriko herritarrentzat, herrian lan egiten duten pertsonentzat eta txandakako aparkalekua izatea, herriko merkataritza-jarduera bultzatu eta dinamizatzeke. Jendeak eroso eta eraginkorra ikusi behar du gunee horretan aparkatzea.

**Egungo  
aparkaleku-arazoak  
herriko merkataritza  
jarduera  
oztopatzen du.**

Aparkaleku berri bat egitea aurreikusten da egungo aparkalekuaren azalera osoan, zirkulazioarako bi noranzkoko bide berri bat eraikiz eta lorategi-guneentzako espazio bat eratuz.

Proiektuak ondo definitutako kapituluak ditu, atal hauek barne: zoladura zaharra eraistea, fresatzea eta asfaltatze berria, soropila ezartzea eta zuhaitzak landatzea, arekak, kutxatilkak eta PVCzko kolektorea eraikitzea, egungo argi-zutabea kentzea eta aparkaleku osoa argiztatuko luketen LED motako luminariak jartzea (horrela, segurtasunari dagokionez, puntu beltzak saihestuko lirateke), seinaleak jartzea, barandilla metalikoak, paperontziak etab.

Proiektua guztiz bateragarria izango litzateke ibilgailu ekologikoak sustatzeko sistemekin.



Proiektu estrategiko bat da, trafiko arazoak gutxituko dituena.

Gainera, proiektuak metalezko arkupe bat aurreikusten du, galibo-mugarekin eta 3,5 metrorainoko altuera erregulagarriarekin. Asmoa da ibilgailu handien eta oporretarako ibilgailuen sarrera mugatzea, udalak udalerriko kamioientzat konponbideak aztertu eta eskainiz.

Proiektua guztiz bateragarria izango litzateke aparkalekuan hirugarren parking lerro bat instalatzearekin eta ibilgailu ekologikoak sustatzeko sistemekin, hala nola auto elektrikoak kargatzeko puntu bat instalatzearekin.

Aurrekontua

**320.000**



Se podría instalar una tercera línea central de aparcamientos y un punto de recarga para coches eléctricos.

## Nuevo parking de Txermin

En la pasada legislatura, se encargó, un proyecto de rehabilitación del parking de Txermin para solucionar los graves problemas de aparcamiento que lastran la actividad comercial.

El estado del parking es deplorable: suelo en mal estado, iluminación inadecuada, nulo respeto a las plazas para personas con movilidad reducida, espacios verdes deteriorados etc. Se ha convertido en un aparcamiento no oficial de camiones para toda Gipuzkoa (sólo el 5% de los camiones son del municipio) y también de autocaravanas. También hay problemas de asentamientos ilegales de familias.

La actuación quiere proporcionar un aparcamiento de calidad para las y los villabonataras, para personas que trabajan en la localidad y servir de parking de rotación que dinamice el comercio. Se proyecta un nuevo parking con un vial de doble sentido de circulación, espacios para peatones y zonas ajardinadas. Incorpora un pórtico metálico con una altura regulable de hasta 3,5 metros. La idea es limitar la entrada de vehículos de grandes dimensiones, analizando soluciones para los camiones locales. El proyecto sería compatible con la instalación de una tercera línea de aparcamiento central y con sistemas de instalación de puntos de recarga para coches eléctricos.

## 4. proposamena



10 panel berri jarriko dira..

## Panel berriak Erreboteko Plazaren arkupetan

**Erreboteko Plazaren birgaitze sakonak Errebotearen historiari buruzko panelak jartzea ekarri zuen. Nortasun kolektiboaren zeinu bati balioa eman nahi zitzaion eta Villabonako kultur eta kirol ondare hori ezagutarazi. Gaur lan horretan sakondu nahi dugu.**

Aurreko legealdian, urte askotan lehen aldiz, Erreboteko Plaza birgaitzeko proiektu oso bat garatu zuen, besteak beste, frontoi inguruko zoladura eta alboko paretak sakon egokitzea urtetan hondatuak egon ondoren, beste paretak ezabatzea (Kale Nagusiari argiztapen hobea eta irekiera zabalago bat emanaz eta espazioan horretan estetika berria eta modernoagoa bat osatuz), udaletxeko eraikina osorik margotzea (bai aurrekaldean eta atzekaldean) etab.

Guzti honekin batera, atal oso bat, Behar Zana elkartearekin lankidetzan estuan garatua, Villabonako ondare kolektibo gisa Errebotearen joko balioesteko.

Azken lan horretan, udaletxeko arkupetan euskal pilota modalitate honen historiaren berri ematen zuten hainbat panel jarri ziren, kirol hau sendotzen lagundu zuten pertsonen irudiekin, Errebotearen ezaugarri nagusiak azpimarratuz etab. Panel txiki horietaz gain, Pedro Yarzaren ("Villabonako besamotza") irudiari buruzko tamaina handiko

beste bat gehitu zen frontoiaren paretan nagusiaren alboan.

Panel historiko horrek frogatzen duen bezala, XIX. mendeko bukaeran Villabonak ba zuen bere pilota eskola emankor bat, herriko gaztetxoek osatua.

Plazaren birgaitze integral eta sakon hau amaitu ondoren, bizilagunen hainbat ekarpen jaso genituen, eta, horien arabera, beharrezkoa zen beste panel batzuk ipintzea arkupetako hutsuneak betetz.

**Behar Zanarekin  
lankidetzan  
behar-beharrezkoa  
da proiektua garatzeko.**

Adibidez, Errebotearekin zer ikusi nagusia izan zuten beste pertsonen argazkiak, herriko kirol talde famatuena, xesteroen lan ixilari buruzkoak, XX. mendean Gipuzkoan zehar ibili ziren beste errebote taldeen informazioa (20 bat talde ba zeuden gure lurralde historikoan), txapelketak edota herriko beste pilotarien argibideak (Zesta-puntako jokalariek, erremontistak etab).

Hori dela eta, auzotarren eskaera hori kontuan hartuta, proposamen hau aurkeztu dugu, 2 elementu mota dituen: batetik 10 panel berri jartzea gai ezberdinak irudikatuz: pertsona garrantzitsuen argazkiak, Iparraldeko zein Hegoaldeko beste talde batzuen irudiak, Joko Garbia etab.; bestetik, tamaina handiko panel bat jartzea plazaren irteerako horman, Zizurkilekin lotzeko oinezkoentzako pasabiderantz.

Erreboteko Plazari  
balio berezia  
ematen jarraitzea  
da helburua.



Tamaina handiko panel bat horma honetan.

Tamaina handiko panel berri honek beste irudi historiko bat emango zuen ezagutaraztera.

Horretarako, nola ez, bilera bat egin dugu Behar Zana taldeko ordezkariak batekin, beraien ekarpenak jasoz. Galdeketaren bidez herritarrek ekimen honi babesa ematen badiote, Udala-Behar Zana lantaldea osatu behar-ko litzateke, proiektua zehatzago garatzeko ahal bada legealdi hau amaitu aurretik.

Gure ondare kolektiboak behar duen indarra sendotzeko, proiektu ezin hobea da hau.



Paneles sobre el Joko Garbi y equipos de Iparralde.

## Nuevos paneles en los arcos del Ayuntamiento

En la pasada legislatura, el Ayuntamiento desarrolló un proyecto de rehabilitación integral de la Erreboteko Plaza que incluía todo un apartado de puesta en valor del juego del Rebote como patrimonio de Villabona. Se colocaron en los arcos del ayuntamiento paneles divulgativos de la historia de este deporte, imágenes de jugadores destacados etc. También se incorporó otro de gran tamaño con la figura de Pedro Yarza, "Manco de Villabona", acompañado de chavales de la escuela de Rebote.

Tras la finalización de los trabajos, recibimos aportaciones vecinales indicando la necesidad de incorporar nuevos paneles con fotografías de otros personajes ilustres, llenando así los espacios vacíos.

Por ello presentamos esta propuesta que consta de 2 tipos de elementos: por una parte, 10 nuevos paneles con fotos de personas relevantes e imágenes sobre equipos de Iparralde y Hegoalde, Joko Garbi etc; en segundo lugar, la colocación de un panel de gran tamaño en la pared de la salida de la plaza hacia la pasarela con Zizurkil. Para todo ello, hemos mantenido una reunión con una representación del Behar Zana, que ha acogido favorablemente la propuesta. Si la ciudadanía decidiera apoyar esta iniciativa, se tendría que conformar un grupo de trabajo Ayuntamiento-Behar Zana para desarrollar con mayor detalle el proyecto.

Aurrekontua

25.000



## 5. proposamena



Eraikin berriaren montaia. Olaederra kiroldegiaren ondoan.

## Padela, Bolatokia eta Multiekintza

**3 proiektu eraikin batean: Estalitako bi padel pista, bolatokiaren estaltzea, eta balio anitzeko espazio estali berri bat kirola eta kultura, herri erdian, adin guztietako herritarrentzat; instalazio modernoa, energia aurrezteko pentsatua eta diseinu irisgarri batekin.**

Proposamenaren helburua, hasiera batean, honako hau da: estalitako bi padel pista eraikitzea, bolatokia estaltzea eta balio anitzeko espazio estali bat sortzea.

Padel pistak, gaur egun bolatokia dagoen gainean eraiki nahi dira, Olaederra kiroldegiaren ondoan. Horretarako, forjatu bat eraiki beharko da altueran, eta bertan, bi padel pista jarriko dira, bata bestearen ondoan. Forjaketak gaur egun dagoen bolatokia estaltzeko aukera emango du, eta balio anitzeko espazio estali bat sortuko du inguruan.

Proiektuaren diseinuak, bigarren fase batean, balio anitzeko espazioari, ondorengo hauek jositzeko aukera emango lioke: Haurrentzako bolatoki bat, erabilera anitzeko espazio bat, herriko ekitaldietan zerbitzua eman dezakeena (kultur ekitaldiak: bertsolariak, antzerkia, pailazoak, pintura, antzerkia, jardunaldi gastronomikoak, mikologikoak, mendikoak, kirol ekitaldiak: spinning, zumba, toka,...

Eraikin berri hau, Olaederra kiroldegiaren ondoan proposatzen denez, igerilekuen eremuan, alderdi horretan, argia igaro ahal izateko itxitura sarezkoa izan beharko du, horrela egungo instalazioen barruan argi naturala aprobetxatzen jarraitzeko. Beste hiru fatxadetan berriz, aluazeroskoa. Bai padel pisten argiztapena, bai beheko solairuko instalazioena, Led argiarekin egingo da.

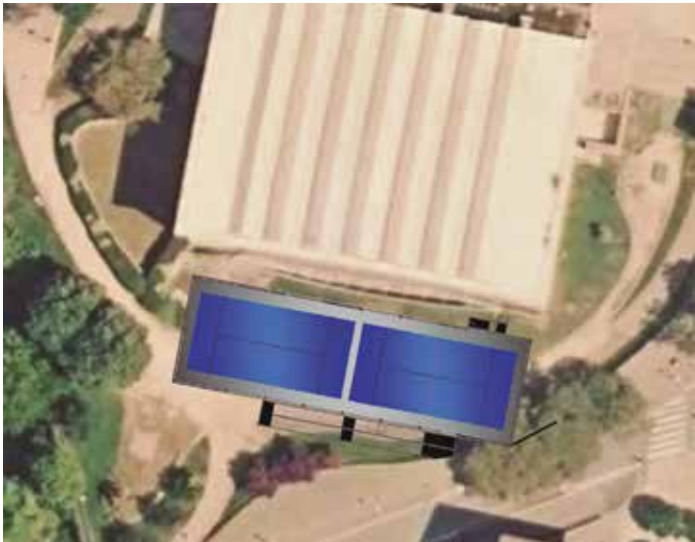
Padel pistak eta beheko solairua, guztiz irisgarriak izango dira. Horregatik, pista eremura sartzeko, arrapala bat diseinatu da, irisgarritasun-araudia betetzen duena.

**Herriarentzako  
kirola eta kultura  
gune berria  
herri erdian.**

Herriaren beharrak kontuan hartuta, proposamenak, udalerriko kirol-eskaintza handitzeaz gain, erabilera anitzeko espazio bat sortzea ahalbidetuko du, jolasgune

gisa erabili ahal izango dena, edo, etorkizunean, kultura-ekitaldiak, kirol-ekitaldiak eta abar jaso ahal izango dituena. Horrela, herrian ekitaldi horiek egiteko espazio estaliaren eskaintza osatuko da.

Bolatokia,  
2 padel pista  
eta multiekintza  
espazioa.



Proiektuaren kokapena, Olaederra kiroldegia-  
ren ondoan.

Proiektuaren beste premisetako bat kiroldegiko larrialdietako irteerak errespetatzea da.

Kiroldegia-  
ren inguruan, oinezkoen zirkulazioa mantentzeko moduan, diseinatuta dago proiektua



Modelo de la pista de padel.

## Padel, Bolatoki y Multideporte

Tres proyectos en un mismo edificio: 2 pistas de padel cubiertas, cubrición del bolatoki y nuevo espacio polivalente.

Deporte y cultura, en el centro del pueblo y para todas las edades; instalaciones modernas, energéticamente sostenibles y con espacios accesibles.

El objeto de la propuesta es la construcción de dos pistas de padel cubiertas, cubrición del bolatoki actual y generación un espacio polivalente cubierto

Las pistas de padel se pretenden construir encima del bolatoki, junto al polideportivo Olaederra. Para ello será necesario construir un forjado en altura, sobre el que se instalarán las dos pistas de padel. El forjado, permitirá cubrir el bolatoki actualmente existente, y generará un espacio polivalente, y cubierto en el entorno del mismo.

El proyecto está concebido de tal manera que en una segunda fase, el espacio polivalente pueda albergar: Un bolatoki infantil y un espacio de uso polivalente que pueda dar servicio a los distintos eventos del municipio (culturales, gastronómicos, deportivos,...), etc.

Todo ello se proyecta manteniendo la circulación peatonal de la zona, y con un diseño que busca el ahorro energético y la accesibilidad de las personas a todas las instalaciones.

Aurrekontua

396.590



## 6. proposamena



Proiektu jasagarria, paisajismo irekiarekin bat egiten duena.

## Parke estalia kiroldegiko atzealdean

**Villabonak ekonomikoki bideragarria eta materialei dagokienez iraunkorra den eta leku egoki batean kokatuta dagoen haur-parke estali bat eduki behar du.**

Zalantzarik gabe, gure herriak haur-parke estali bat behar du, gure hurrek egun euritsuetan jolasteko aukera izan dezaten. Egia da, halaber, duela zenbait urtetik hona Villabonan eremu estali gehiago daudela. Alde batetik, Udalak legealdian ikastetxeekin instalazioak hobetzeko lortu zen akordioari esker, Udalak partida ekonomiko bat bideratu zuen Arroako Fleming ikastetxean eremu estali bat jartzeko (eskola-ordutegiaren ondoren erabili zitekeen eremu hori). Ikastetxe horretan bertan, Eusko Jaurlearitzako Hezkuntza Sailaren laguntza ekonomikoari esker, merketsina bat jarri berri da eskolako sarrera nagusian.

Gure ustez, haur-parke estali berri batek, gutxienez, hainbat alderdi bete behar ditu: bideragarritasun ekonomikoa (ez udala hipotekatuko duen obra bat), kanpoko argiz argizatuta egon behar du, material jasangarriz egina egon behar du, diseinu estetikoki modernoa, paisaia-joera berrienen ildotik doana eta jakina, ez du ingurunearen uniformetasuna hautsiko duen egitura handirik sortu behar.

Gaur erreskatatu dugun proiektuak, duela bi urte baino gehiago udaletxean aurkeztu zenak (ez dakigu zergatik ez den plazaratu oraindik), ezaugarri horietako gehienak betetzen ditu: ekonomikoki bideragarria, erraz instalatzen dena Maiatzaren 1eko Plazan (Olaederra kiroldegiko atzealdean), argiztapen zabala, estetikoki modernoa eta altzairuzko egitura handi batekoak baino material jasangarriagoekin.

**Proiektu aurrerakoia  
eta argiztapen  
zabala duena.**

Proiektu honek, gainera, gehiegi erabiltzen ez den eremu bat biziberrituko luke. Proiektua beste gai batzuek jorrazteko abiapuntu paregabea izan liteke: orain hondatuta dagoen lurzorua ondo urbanizatzeko; kalitatezko jolas eta kirol espazio handi bat sortzeko jarduerara eta adin askotarako (obrarik behar ez duten haur-jolasak lurrean, kirol-ariketarako aparatuak etab.).

Proiektua gauzatzeko prest dago, kapitulu guztiak behar bezala definituta baititu: aurretiko lanak, lur-mugimen-duak, zimenduak, egitura metalikoa eta estalki osoko tentsio-egitura duen estalkia.

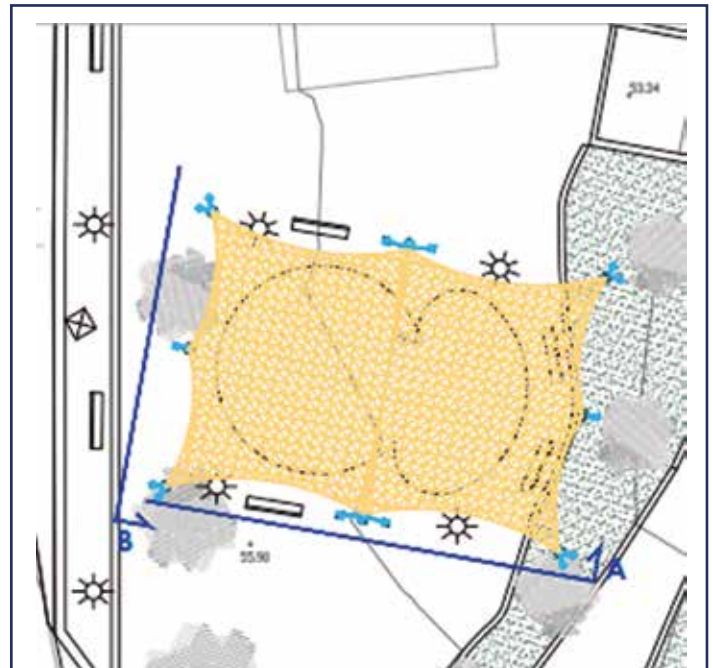
Gure herriak haur-parke estali bat behar du, gure hurrekegun euritsuetan jolasteko aukera izan dezaten.

Estalitako haur-parkearen eredu horren adibideak Tolosan eta Donostiako Benta Berri eta Loiola auzoetan ikusi ditzazkegu besteak beste (baita Euskal Herriko herri askotan ere).



Ekonomikoki orekatua eta oso bideragarri mantenu aldetik.

Villabonak proiektu praktiko eta funtzionalak behar ditu, eremu ezberdinei balio erantsia emango diotenak. Proiektu aurrerakoiak eta ez sistema zaharkituak eta baliogabeak.



Municipios como Tolosa o Donosti ya cuentan con este tipo de instalaciones modernas y sostenibles.

## Parque infantil cubierto en la zona del polideportivo

Un parque infantil cubierto debe cumplir varios aspectos: viabilidad económica, iluminación con luz exterior, materiales sostenibles, diseño moderno, ir en línea con las tendencias paisajísticas más actuales y no generar grandes estructuras que rompan con la uniformidad del entorno.

Este proyecto que fue presentado en el ayuntamiento hace más de dos años, cumple con estas características: viable económicamente, fácil instalación, amplia iluminación, estéticamente vanguardista y materiales más sostenibles.

El proyecto revitalizaría la zona y podría ser el punto de partida para la creación en esa zona de un suelo bien urbanizado (ese punto está muy deteriorado) y un gran espacio lúdico-deportivo de calidad, destinado a múltiples actividades y diferentes edades (juegos infantiles en el suelo que no precisan de obras), aparatos para ejercicios deportivos etc.

Ejemplos de este modelo de parque infantil armónico, ligero y no invasivo los encontramos en Tolosa, en los barrios de Loiola y Benta Berri en Donostia, en el barrio Ugarkale de Oñati y en otros muchos puntos de Euskadi que apuestan por instalaciones infantiles de calidad como Barakaldo, Bilbao, Vitoria-Gasteiz y Pamplona-Iruña.

Aurrekontua  
**100.000**



## 7. proposamena



Haurrak Legorretako pump trackean.

## Jolastuz bizikletan ikasteko parkea

Herriko naturgunean kokatua, adin ezberdinetako herritarrek naturaz eta bizikletaz gozatzeko gunea izango da. Modu seguruan kirolaz gozatzeko bizikleta-parke bat da. Gunea, publikoa eta guztientzat irekia izango da, era berean, aisialdia, kirola eta natura uztartuko dituen espazioa izango da. Gazteei kontsumo ereduak aldatuko dizkiena.

Otsabi bizikleta-parkearen proiektuak lau gune desberdin izango ditu, honako ezaugarri hauekin:

Egungo pumptrack gunea haundiagotu egingo da eta bere ondoan, haurrentzako neurri eta altuera egokiagoak izango dituen pumptrack bat gehituko zaio. Alboan, egurrezko moduloekin osaturiko oreka lantzeko abilezia gunea sortuko da. Beherago, Komizarko bide aldera, maila ezberdinetako txirindularientzat jauzietarako bi lerro sortuko dira. Gaur egungo parkearen puntu altuenetik eta Arratzaingo bideraino peraltez osaturiko jeitsiera eta igoera izango dituen zirkuitu bat ere izango da.

Lau gune ezberdin hauek Udalak urte honen bukaeran, bertan gauzatu behar dituen eraberritze proiektuaren parte izango dira. Osagarri moduan, jadanik badagoen

bizikletak garbitzeko eta konpontzeko etxolaz gain, proiektuak besteak beste haurren zainketa errazteko, mahai eta aulkiez osaturiko atsedenleku bat ere izango du parkearen erdigunean.

**Aisia, natura eta kirola  
modu seguruan  
egiteko lekua  
izango da.**

Herriko haur, gazte, nerabe eta familiei zuzendua dagoen proiektua da. Bertan, Eskola Kirola, bizikleta ikastaroak, eskolek soinketa lantzeko etab, erabil daiteke-  
elarik ere bai.

Dena material organikoak baliatuz eraikiko da, lurra eta egurra. Herritarrentzat eta ingurunearekiko, ohitura osasuntsuak sustatuz.

Genero eta maila sozialen arteko bereizketarik gabea eta elkarbizitza bultzatzen duen gune irekia. Gure herriaren ezaugarri orografikoak direla eta, zaila da haurrak zuzenean mendira igo ahal izatea. Honek erdibideko pauso garrantzitsu bat eskeintzen digu. Gazteenak, mendiko bizikletara gerturatuko ditu. Urtebukaeran guztiz eraberritua geldituko den Udalaren proiektuari esker, bizikleta parke honekin ingurunea, aisia eta kirola uztartuko dira.

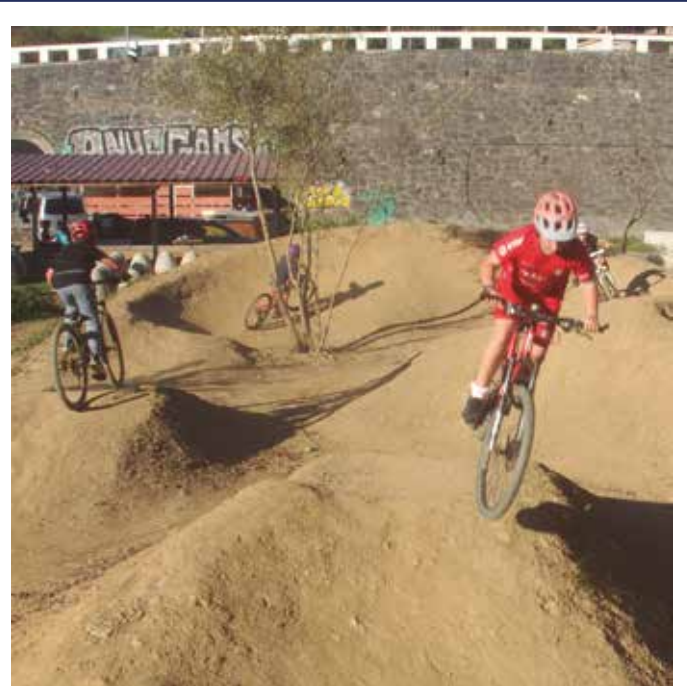
Bizikletaz gozatu  
eta ikasteko  
gunea izango da.



Otsabiko bizikleta-parkearen plana.

Haurrek zaila dute herrigunean edo errepidean bizikletan modu seguruan aritzeko eremurik aurkitzea, gune honek hau bermatuko luke. Aisialdirako aukera ugarituko die herritar askori.

Bizikletak orohar ehunka zale ditu Villabonan, baina azpiegitura egokirik ez. Parke honekin, txirrindularitzak, futbolak eta pelotak badauzkaten gutxieneko azpiegiturak izango ditu. Familian, hurrekin joateko leku egokia izango da.



Niños y niñas saltando en el Pump Trank de Legorreta.

## Parque para aprender a andar en bicicleta jugando

Situado en el espacio natural del parque de Otsabi, el Bike Park quiere ser un espacio para que ciudadanos/as de diferentes edades puedan disfrutar de la naturaleza mientras andan en bicicleta. Un espacio natural, para andar en bicicleta de forma segura. El espacio será público y abierto a todos/as, será asimismo un espacio que combinará ocio, deporte y naturaleza.

El proyecto del parque para bicicletas de Otsabi tendrá 4 zonas diferentes y las siguientes características:

La actual zona de pumptrack se ampliará y a su lado se añadirá un pumptrack con dimensiones y alturas más adecuadas para los/las niños/as. Al lado se creará un espacio de habilidad para trabajar el equilibrio formado por módulos de madera. Más abajo, hacia el camino de Komizar, se crearán dos líneas de saltos para ciclistas de diferentes categorías. También habrá un circuito con bajada y subida de peraltes desde el punto más alto del parque actual y hasta la carretera de Arratzain.

Aurrekontua

93.643



## 8. proposamena



Etxeondoko bizilagunen komunitatea birgaitze-plana onartzeko zain dago.

## Etxeondo Plazako zoladura konpontzea

**Premiazkoa da auzoak birgaitzeko prozesua hastea, eta Etxeondoko proiektu hori izan beharko litzateke abiapuntua. Plaza horretako zoruaren egoera txarrak (desnibelak, zuloak, arrakalak) putzuak eta uholdeak eragiten ditu garajeetan. Arazoa areagotu egingo da eta konponketa sakona behar da.**

2019an, Etxeondoko bizilagunen komunitateak idazki bat aurkeztu zion udalari, plazaren egoera txarraren eta lurrazaleko aparkaleku-eremuan nahiz lurpeko garajeetan zituen ondorio negatiboen berri emateko.

Aste batzuk geroago egindako bisitan, udal arkitektoak berak egiaztatu zituen akatsak, eta adierazi zuen lurzorua puztu egin zela, ziurrenik, etxeak egin zirenean kontratistak igeltsuaren biltegia bertan kokatua izan zuelako eta horren hondakinak ez zirelako jaso zoladura bota aurretik eta horrek hezetasuna dela eta denborarekin zorua puztu izana ekarri duelako egungo egoera eraginaz.

Udalaren txostenak zehazten zuen gaiaren konponketak kontutan hartu behar zuela lurzoru osoa pikatu, garbitu eta saneatu egin beharko litzatekeela, ateratako materiala garbiarekin ordezkatu oinarri sendoago bat lortzearren ondoren galipota botatzeko.

Udalak aurrekontuak eskatzeko konpromezua hartu zuen eta lehentasunen arabera "obra hau aurten egingo

den [2019] ala datozen urteetarako utziko ote den erabakiko da".

Bi urte geroago, ez da ezer erabaki eta Etxeondoko bizilagunen komunitatea birgaitze-plana onartzeko zain dago. Udalak ez dio informazio berririk eman komunitateari, eta zonaldea birgaitzeko aurreikusitako planak ez du aurrera egiten. 2020ko eta 2021ko udal-aurrekontuek ez zuten Etxeondoko plaza konpontzeko partidarik jaso, eta gobernu-taldeak ere ez du gaia landu Hirigintzako Udal Batzorde Informatzailean. Arazoak areagotuz doaz, eta ez dirudi arazo horri heltzeko interés berezirik dagoenik.

**Udalak egiaztatu  
egin du  
Etxeondo plazaren  
egoera txarra.**

Bere kabuz, auzokide horiek lan-plan bat egiteko eskatu zioten kanalizazioetan, zoladuretan, urbanizazioetan, asfaltoetan eta obra zibiletan aditua den LANDA e IMAZ S.A. etxeari.

Plan horren barruan sartzen dira aglomeratu asfaltozko zoladura xehatzea, eraistea eta hondeatzea, obra-hondakinak kentzea eta jondakindegiko kanonarean ordainketa. Aurrekontuak bi asfalto geruza hornitzea eta zabaltzea jasotzen du, egungo zoladuraren fresaketa sakona ere bai, mailak saihesteko.

Horretaz gain, urak albotik biltzeko areka bat eraikitzea eta 15 zentimetroko hormigoï armatuzko geruza bat sare batekin zabaltzea.

**Premiazkoa da  
Villabonako auzoak birgaitzeko  
prozesu bat abian jartzea.**

Behar-beharrezkoa da auzotarren eskari horri behingoz erantzutea. Bizilagunen komunitateak birgaitze-plan serio eta zehatza aurkeztu du. Udalari eska dakiokkeen gutxiene-koa da zorrotzasun eta seriotasun berarekin jokatzeko.



Bi urteren ondoren Etxeondoko bizilagunek irtenbide baten zain jarraitzen dute.

Villabonako auzo batzuk oso hondatuta daude, eta aldaketa garrantzitsuak egin behar dira horietan, urte askoan iraungo duten kalitatezko hiri espazioak izateko.

Etxeondoko plazak izan behar du proiektu zabalago honen hasiera duina.

Aurrekontua  
**90.000**



Etxeondo debe ser el punto de arranque de la rehabilitación de los barrios de Villabona.

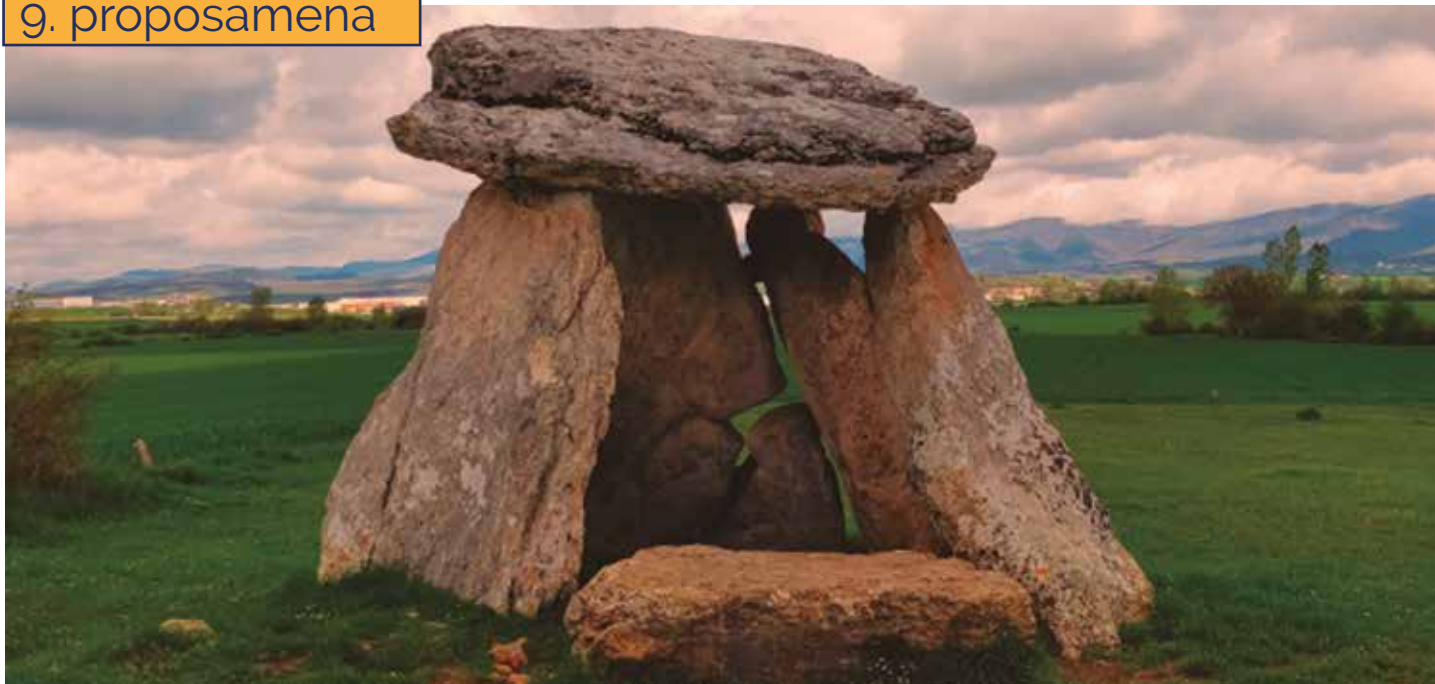
## Rehabilitación del pavimento de Etxeondo

En el año 2019, la comunidad de vecinos de Etxeondo presentó un escrito al ayuntamiento dando cuenta del mal estado de la plaza y de sus efectos negativos tanto en la zona de aparcamiento en superficie como en los garajes subterráneos. En la visita realizada semanas después, el propio Arquitecto Municipal certificó las deficiencias explicitando que el suelo se había hinchado probablemente debido a humedades provocadas por diferentes defectos en el período de construcción (deficiente retirada materiales previos y escombros etc.)

El informe municipal especificaba que la solución al tema debía incluir el picar el suelo, sanearlo y reasfaltarlo en condiciones que permitan su durabilidad en el tiempo. El ayuntamiento se comprometió a pedir presupuestos. Dos años más tarde, la comunidad de vecinos de Etxeondo está esperando la aprobación del plan de rehabilitación. Por su cuenta, dichas vecinas y vecinos pidieron a una empresa la elaboración de un plan de trabajo que incluye el picado y el fresado del pavimento, la construcción de una cuneta de recogida lateral de aguas y extender una capa de hormigón armado de 15 centímetros con mallazo.

Es absolutamente necesario atender, de una vez por todas, esta demanda vecinal.

## 9. proposamena



Gure historiaurreko arbasoek egindako hainbat monumenturen erreplikak ezarriko dira Komizar parkean.

## Komizar parke megalitiko

**Gure historiaurreko arbasoek egindako hainbat monumenturen erreplikak ezarriko dira Komizarko parkean. Parke megalitiko honen bidez antzinako monumentu ikusgarri hauek ezagutzera emango dira, hausnarketa eta hezkuntza sustatuz.**

Amasa-Villabonan ezaguna den Komizarko naturgunean guztira 6 monumentu megalitiko ezarriko lirateke; zutarrria, magiaren txokoa, Meudongo basoa, labirintoa, mairuen baratza eta trikuharria. Monumentu hauek bisitatzeko ibilbide bat eraikiko da, zirkuitu megalitiko bat sortuz.

Parke megalitiko hau euskal lurretan hain hedaturik dauden antzinako megalitoetan inspiratuta dago. Historiaurreko megalitoak Afrika iparraldetik Eskandinaviaraino hedatzen dira eta kultura megalitiko zabal bat osatzen dute. Garai historikoari dagokionez, kultura megalitiko hori gutxi gorabehera K.a. 5000 urtean hasi, Neolito garaian, eta K. a. 1400 urteraino, Brontze aroan amaitzen da.

Kultura megalitikoak berekin duen magia telurikoa birsortzea da parke honen helburua, antzina erabiltzen

ziren formak eta teknikak gaur egunera ekarriz. Bertan ageriko dira zutarrria edo menhirra, labirintoa, mairubaratzea, trikuharria, Meundon (Paris, Frantzia) basoko zirkulu megalitiko druidaren erreplika bat, antzinako erritu-gune magiko moduko bat, eta magiaren txokoa, heldu naiz haurrentzat.

**Parke megalitiko hau euskal lurretan hain hedaturik dauden aintzinako megalitoetan inspiratuta dago.**

Alde batetik, kultura megalitiko hori berpizteak antzinako euskal gizakiarekin konektatzeko beste aukera bat eskainiko du, eta bestetik, gaurko euskal gizakiari bere lurrean eta bere denboran errotzeko erronka botako dio..

Monumentu megalitikoek gain, parkean zehar informazio panelak ezarriko dira, gerturatzeko den edonork historiaurreko eraikuntza ikusgarri hauen gaineko informazioa jaso ahal izango duelarik, monumentua aurrean duen une berean.

Adin desberdinetako ikasleek bertara irteera egin eta historiaurreko elementu hauen gaineko hezkuntza-lanketa bat garatu ahal izango dute.



Komizarko naturgunean, guztira, 6 monumentu megalitiko ezarriko lirateke.

Bestalde, parke honek hezkuntza helburua ere badu. Alegia, adin ezberdinetako ikasleek bertara irteera egin eta historiaurreko elementu hauen gaineko hezkuntza-lanketa bat garatu ahal izango dute, modu pedagogiko eta entretenigarri batean. Eskoletatik ordu batzuetarako irteera eder bat antolatzeko aukera paregabea eskainiko du parke megalitiko honek.

Aurrekontua  
**25.785**



Vista actual del parque de Komizar.

## Parque megalítico Komizar

En el parque de Komizar se instalarán réplicas de varios monumentos realizados por nuestros antepasados prehistóricos. A través de este parque megalítico se darán a conocer estos espectaculares monumentos antiguos, fomentando la reflexión y la educación.

Este parque megalítico está inspirado en los antiguos megalitos tan extendidos por tierras vascas. Los megalitos prehistóricos se extienden desde el norte de África hasta Escandinavia y forman una vasta cultura megalítica. En cuanto a la época histórica, esta cultura megalítica comienza aproximadamente en el año 5000 a.C., durante el Neolítico, y termina en la Edad del Bronce hasta el año 1400 a.C.

Además de los monumentos megalíticos, se instalarán paneles informativos a lo largo del parque, de forma que cualquier persona que se acerque pueda recibir información sobre estas espectaculares construcciones prehistóricas, en el mismo momento en que tenga el monumento delante.

Por otro lado, este parque tiene también un objetivo educativo. Es decir, alumnos y alumnas de diferentes edades podrán realizar una salida y desarrollar una labor educativa sobre estos elementos prehistóricos de una manera pedagógica y entretenida.

## 10. proposamena



Hormigoizkoa izango da, edozein motatako patinete eta patinekin erabili daiteke.

## Amasa-Villabonako Skate park-a haur eta gazteentzako aisialdirako gunea izango da

Amasa-Villabonarako proposatzen dugun Skate plazak diseinu propioa izango du, hormigoizkoa eta 763 m<sup>2</sup>-ko eremua izango da. Erreferentzizko gunea izango da, izan ere herrian jolas-parkeez gain ez dago beste mota bateko eremu jolasgarririk. Zirkuitu honen erabilera nagusia Skaterekin ibiltzeko da, baina honetaz gain edozein motatako patinete eta patinekin ere erabili daiteke.

Skate park-a kirol instalazio bat da, skatearekin edota patineteekin ibiltzeko zirkuitu bat, kirola eta jolasa lotzen dituen hain zuzen ere. Skate park batek herrian espazio publiko bat eskaintzen du, kotxerik eta oinezkorik gabeko gunea, bai haurrek, bai gazteek, edo helduek kirol dibertigarria egiteko. Zirkuitu honen erabilera nagusia Skaterekin ibiltzeko da, baina honetaz gain edozein motatako patinete eta patinekin ere erabili daiteke. Egun, esan beharra dago skatearen munduan bariazio asko daudela; surf skate, longboard-a...

Oro har, proiektuaren helburu orokorra Amasa-Villabonako kirol ohitura osasungarriak sustatzea da haurren eta gazteengan. Ludikotasunean, ondo pasaz eta kirola modu erakargarrian eginez. Gure iritziz, Skate park bat Villabonako egoteak ere, Skatarenganako zaletasuna bultzatzea

ekarriko du haurren eta gazteen artean.

Belaunaldi desberdinak elkartzeko lekua izango da, haurrak elkar topatzeko eta aniztasun sozialerako lekua izan nahi du. Izan ere, skate park bat eremu publiko bat da eta edozeinek du aukera bertan ibiltzeko. Kirol pribaturik gabeko eremu bat, espazio irekian eta mundu guztiarentzat zabalik dagoen jolas gunea izan nahi du; familian edo lagunartean egon eta momentu onak pasatzeko leku bat. Honez gain, eskola kiroleko klaseetan edota eskoletako gimnasia orduetan erabili daiteken espazio bat izango da.



Haur eta gazteentzat erreferentzizko gunea izango da.

Non instalatuko den pentsatzeko garaian, posibilitate ezberdinak aztertu dira. Baina Olaederra kirol eremuan kokatzea pentsatu da, herriaren erdialdean baitago, haur eta gazteentzako eremu seguruan, arazorik gabekoa eta ikusteko moduko eremua baita. Era berean, leku horretan

instalatuz gero, herria bizi-eraziko duelakoan gaude. Haur eta gazteentzat erreferentzizko gunea izango da. Izan ere, herrian jolas-parkeez gain ez dago beste mota bateko eremu jolasgarririk. Frontoiez gain, ez dago aisialdirako ezer, ez bada kirol entrenamendu eta lehiaketarako. Horregatik, Skate Pista honekin herrian bertan bai haurrek, bai gazteek, kirol dibertigarri bat egiteko aukera izango dute.

**Skate park-ak herritarrei kirola egiteko eremu publiko eta ireki bat eskaintzen die.**



763 m<sup>2</sup>-ko eremu izango ditu eta Olaederra kiroldegia-  
rako kokatu da, kirol eremua handituz.

Bihurguneak, maldak eta trabak daude pistan eta haurrek, gazteek edo helduek halakoak gaintu beharko dituzte. Skate pistan, skatean edo irristatzen den edozein gailurekin oztopoak gaintuz ibili daiteke. Amasa-Villabonarako proposatzen dugun Skate pista diseinu propioa izango du, hormigoizkoa izango da eta 763 m<sup>2</sup>-ko eremu bat izango d. Honako elementuak izango lituzke: Bowl-a 1 m-ko sakonera eta 60 mm-ko, metalezko ertzarekin. Duna, piramide eta trantsizio-zirkuituak, Street zintarria, arrapalak sortzen duen eremua eta Bowl motako kornerra. Skate park osoan irristaketan ibiltzeko elementu guztiak batuta egongo dira hormigoizko zolata batekin. Hau da, argazkian dagoen eremu guztia izango litzateke patinagarria.



La pista tendrá saltos Bowls, dunas, piramides, circuitos de transición y cuestas.

## El skate park, zona de ocio infantil y juvenil

La plaza Skate que proponemos para Amasa-Villabona tendrá un diseño propio, será de hormigón y tendrá una superficie de 763 m<sup>2</sup>. Será un espacio de referencia, ya que además de los parques para niños/as no hay otro tipo de zonas recreativas en el municipio. El uso principal de este circuito es para el Skate, pero además de esto también se puede utilizar con patinetes y patines de cualquier tipo.

El objetivo general del proyecto es fomentar hábitos deportivos saludables en los/las niños/as y jóvenes en Amasa-Villabona, pasándolo bien y haciendo deporte de forma atractiva. Creemos que la presencia de un Skate park en Villabona también va a favorecer la afición por el Skate entre niños/as y jóvenes.

Será un lugar de encuentro entre diferentes generaciones y quiere ser un lugar de diversidad social. De hecho, un skate park es un espacio público en el que cualquiera puede patinar. Quiere ser un espacio sin deporte privado, un espacio de juego abierto a todo el mundo; un lugar donde estar en familia o en compañía de amigos/as y pasar buenos momentos.

Tendrá un diseño propio, será de hormigón y contendría los siguientes elementos: Bowl-s, dunas, piramides, circuitos, bordillos, rampas y toda la zona será patinable por una solera de hormigón.

Aurrekontua

**277.000**



## 11. proposamena



Otsabiko parkean Kalisteniarako gune bat egitea proposatu dugu.

## Kalistenia-parkea kirolari gazteentzat

**Amasa-Villabonak gazteen aldeko apustua egin du; horregatik, Otsabiko parkean kalisteniarako gune bat egitea proposatu du. Egunetik egunera jarraitzaile gehiago erakartzen dituen kirol-modalitatea. Kaleko ariketak aparatuz eta halterez hornitutako ohiko gimnasioen alternatiba dibertigarriak bihurtu dira.**

Gaur egun aukera ugari daude kirola egiteko eta sasoi fisiko onean jartzeko. Dauden aukeren artean, gero eta arrakasta handiagoa izaten ari dira aire zabalean eta erraz egin daitezkeen jarduerak, ekipamendu handirik behar izan gabe. Horietako bat Street Workout edo kalistenia da. Zure gorputz-pisuarekin ariketak egitean datzan kirol-modalitate bat. Gero eta zabalagoa eta heterogeneoagoa da diziplina honetan jarduten duten pertsonen multzoa.

Hiri-kulturan, kalistenia, gorputzeko muskulu-multzoak lantzeko mugimenduekin egiten den entrenamendu-sistema gisa definitzen da.

Gaur egun, Amasa-Villabonan ez dago kirol hori egiteko instalazio espezifikorik; beraz, hutsune hori bete eta Otsabin kalisteniarako gune bat jarri nahi dugu. Parke horretan hainbat kirol-modalitate egin daitezke: yoga, eskalada, pump track, etab. Eta jolastokiak, eta piknika eta barbakoa egiteko guneak daude.

Gazteak ere herriaren parte sentitzea nahi dugu. Beraz,

gure ikuspegia eta proposamenak ezin ditugu kolektibo bakar batzuetan jarri. Gure proiektuak herritar guztiei zabaldu behar dizkiegu. Eta kalistenia herritarren artean izaten ari den arrakasta dela eta, esan daiteke mugimendu sozial bihurtu dela bere praktikatzaileen artean, eta gazte askorentzat aisiarako beste aukera bat dela. Kirol horrek gazte horiei sozializatzen laguntzen die. Gainera, diziplina hori elkertasuna, norberak bere mugak gainditzea eta errespetua bezalako balioak sustatzeagatik nabarmentzen da.

**Parke funtzionalak nerabeen artean aisia sustatzeko.**

Ekimen horren bidez, gazteek aisia jarduera fisikoa aire zabalean egiteko baliatu ahal izango dute. Eta, horrela, haien osasuna lehenetsi dezakete, gure gazteen artean gero eta zabalduagoak dauden gehiegizko elikadurari, sedentarismoari eta/edo gaixotasun ugari (obesitateari, hipertentsioari edo diabetesari) buruzko datu suntsitzailerik aurre egiteko.

Parkeko aparatuen bidez, adibidez, flexioak, sentadillak edo dominadak bezalako ariketa ezagunak egin daitezke. Hala ere, haratago joan zaitezke eta, askoz ere mugimendu gehiago —konplexuagoak edo ez hain konplexuak— biltzen dituzten entrenamendu-errutinak garatu ditzakezu. Free Style ere praktika dezakezu, non praktikatzaileek 360°-ko birak, jauziak eta miresteko moduko gainerako ariketak egiten dituzten. Izan ere, ariketa horietako asko kirol ugariaren oinarria dira, kalistenia milaka urte dituen entrenamendu-metodo bat baita. Horregatik, nahi duenak praktika dezake, ez baita baldintza fisiko berezirik behar.

Modalitate honek  
errespetua eta elkartasuna  
sustatzen ditu.



Gimnasio tradizionalen alternatiba.

250 m<sup>2</sup>-ko azalera okupatuko duen kalistenia-eremurako 25.000 euro erabiliko dira. Diru hori guztia zoru bigun-garri bat egokitzen, kirol-aparatu publikoak hornitzera (horiek guztiak nola erabili azaltzen duen gida batekin) eta horietako bakoitza dagokion lekuan ipintzera bideratuko dira.

Aurrekontua

**25.000**



Se trata de hacer ejercicio valiendote de tu peso corporal.

## Parque de Calistenia para jóvenes deportistas

Hoy en día existen multitud de alternativas para practicar deporte y ponerse en buena forma física. Entre las diversas opciones existentes van ganando popularidad aquellas actividades que pueden realizarse al aire libre y de forma sencilla, sin necesidad de grandes equipamientos. Una de ellas es el llamado Street Workout o la calistenia. Una modalidad deportiva que consiste en hacer ejercicios con tu propio peso corporal. Cada vez es más amplio y heterogéneo el colectivo de personas que caen rendidas a esta afamada disciplina.

En la cultura urbana, la calistenia, se define como el sistema de entrenamiento que se lleva a cabo con movimientos enfocados en trabajar los diferentes grupos musculares del cuerpo.

En la actualidad, en Villabona, no existen instalaciones específicas para practicar este deporte, así que queremos cubrir este vacío e instalar una zona de calistenia en Otsabi. Un parque que ya acoge diferentes modalidades deportivas como yoga, escalada, pump track... Y zonas de recreo, picnic y barbacoa.

Queremos que la juventud también se sienta parte del municipio. Así que, no podemos centrar nuestra visión y propuestas en sólo unos colectivos. Debemos ampliar nuestros proyectos a toda la ciudadanía.



# Zuk erabaki!

## Tú decides!

[www.villabona.eus](http://www.villabona.eus)

**16 urtetik gorako amasa-billabonatarrek, bozka zuzenaren bidez, Udalak 400.000 euro zein inbertsiotara bideratuko dituen erabaki ahal izango duzue.**

**Herri galdeketaren emaitza loteslea izango da, eta hautatutako proiektua edo proiektuak 2022. urtean gauzatuko dira.**

Los y las amasa-billabonataras mayores de 16 años podréis decidir, mediante voto directo, a qué inversiones destinará el Ayuntamiento un presupuesto de 400.000 euros.

El resultado de la consulta popular será vinculante y el proyecto o proyectos seleccionados se ejecutarán en el año 2022.